

AUS DEN UNTERNEHMEN / CORPORATE NEWS

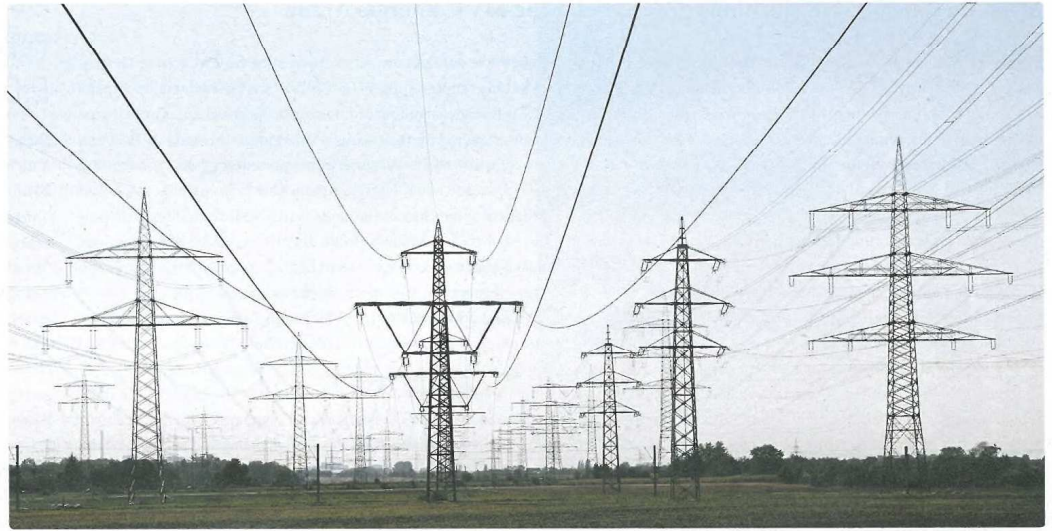
Aktuelle Rechtsprechungs-Highlights im Energiesektor //

Current Jurisdiction Highlights in the Energy Sector

von Dr. Ute Jasper und Marc Baltus, Heuking Kühn Lüer Wojtek

Neue Chancen eröffnet das OLG Düsseldorf Energieversorgungsunternehmen für **Kooperationen mit der öffentlichen Hand** (Beschluss vom 09.01.2013). Kommunen können zunächst in einem Vergabeverfahren den strategischen Partner für eine gemeinsame Netzgesellschaft auswählen. Diese Netzgesellschaft darf sich am Wettbewerb um die Strom- und Gaskonzessionen der Kommune beteiligen, ohne dass der Kommune eine Vorfestlegung für die Konzessionsvergaben unterstellt wird. Eine wettbewerbsfreie Direktvergabe der Konzessionen an die Netzgesellschaft bleibt allerdings weiterhin unzulässig.

Wenn Konzessionsverträge gegen das **Nebenleistungsverbot** verstoßen, sind sie nichtig. Ein Verstoß liegt selbst dann vor, wenn die Gemeinde vom Konzessionär beim Vertragsschluss verlangt, er solle sie bei Energiekonzepten unterstützen (LG München, Urteile vom 01.08.2012). Wie die Regelung des § 3 KAV zum Nebenleistungsverbot genau zu verstehen ist, wird das angerufene OLG München entscheiden müssen.



Die rückwirkende **Befreiung für stromintensive Unternehmen** von Netzentgelten ge-

mäß § 19 Abs. 2 S. 2 StromNEV für das Jahr 2011 ist unzulässig, so das OLG Düsseldorf mit Beschluss vom 12.12.2012. Anders als das Thüringische OLG in einer seiner Entscheidungen vom 23.04.2012, hält das Gericht die Regelung wegen des verfassungsrechtlichen Rückwirkungsverbots und einer zwingend vorzunehmenden kalenderjährlichen Betrachtung frühestens ab dem 01.01.2012 für anwendbar. Obwohl es hierauf für die Entscheidung nicht ankam, äußerte das Gericht erhebliche Zweifel an der Vereinbarkeit der Regelung mit höherrangigem Recht.

Ein Unternehmen darf die **Bezeichnung „Stadtwerke“ im Firmennamen** nur führen, wenn es mehrheitlich in kommunaler Hand liegt. Der BGH geht davon aus, dass durchschnittlich informierte Verbraucher regelmäßig eine kommunale Beherrschung bei Stadtwerken unterstellen (Urteil vom 13.06.2012). Wenn dies nicht so sei, liege eine Irreführung vor.

Wenn Sie Fragen zu den Entscheidungen haben oder die Texte mitnehmen wollen, besuchen Sie uns gern in **Halle 3, Stand 111.** //

The OLG Düsseldorf (Higher Regional Court of Düsseldorf) offers energy companies new chances to **cooperate with the public sector** (decision of 1st January, 2013). In a first step, municipalities can choose the strategic partner for a joint grid company by means of a public tender. If this grid company then takes part in the competition for Electricity and Gas Concessions of the municipality, it will not be implied a priori that the municipality grants the concession in favour of the grid company. Granting concessions directly, i.e. without any competition, is, however, still forbidden.

Concession contracts are void, if they violate the prohibition of additional performance under the contract, even if the municipality only demands support by the concessionaire with its energy concepts (LG (Regional Court) Munich, Judgment of 1st August 2012). The OLG Munich, to which the case has been appealed, will now have to decide about the interpretation of the term “additional performance” in § 3 KAV (Ordinance regulating concession fees for electricity and gas).

The retroactive **exemption from grid fees for energy companies with high electricity consumption** pursuant to § 19 Abs. 2 S. 2 StromNEV (Electricity Network Fee Regulation Ordinance) for 2011 is inadmissible according to a decision of the OLG Düsseldorf from 12th December 2012. Other than the OLG Jena in its decision from 23rd April 2012, the OLG Düsseldorf considers the regulation to be applicable only as of 1st January 2012 at the earliest because of the constitutional prohibition of a retroactive effect of the law and the mandatory calendar year period for electricity tariffs which has to be observed. As an obiter dictum, the court expressed substantial doubts whether the regulation will be consistent with higher-ranking law.

A company's name may only include the **designation “Stadtwerke”**, if it is predominantly owned by a municipality. The BGH (Federal Court of Justice) implies that averagely informed consumers regularly assume that Stadtwerke are under municipal control (Judgment of 13th June 2012). If this was not the case, the consumer would be misled.

If you have any questions concerning these decisions or if you would like to pick up the texts, please visit us in Hall 3, Stand 111. //

Anzeige

FACTOR 
Gemeinsam weiter

**Auf allen Gewässern
sicher unterwegs**

Prozess- und IT-Know-How aus einer Hand

Besuchen Sie uns auf der E-world 2013
vom 05.02.–07.02. | Halle 1 | Stand Nr. 407

www.factor.de